



## EDITO DU MAIRE



Chers concitoyens, chères concitoyennes,

C'est toujours avec le même plaisir que je vous transmets avec enthousiasme, au nom du Conseil Municipal et de moi-même, un petit message pour vous souhaiter nos vœux de bonheur et de santé à vous, à votre famille et à vos proches pour cette nouvelle année. Que 2025, nous amène sur le chemin de la

paix entre toutes les nations et que la France reste fidèle à ses valeurs et à la devise de la république : liberté, égalité, fraternité. Sachez que les vœux du Maire se tiendront le vendredi 10 janvier 2025 à la salle polyvalente Michel Levasseur à 19h.

Nous débuterons cette nouvelle année avec le recensement de la population de notre commune (l'Insee), qui se déroulera du 16 janvier au 15 février.

Notre commune reste animée tout au long de l'année avec des projets et activités organisés par nos associations. L'association Education et loisirs continue de dynamiser le village avec notamment sa célèbre fête de la bière qui a fêté ses 10 ans l'été dernier. D'autres manifestations sont également mises en place dans l'année pour les enfants afin de fêter Pâques, Noël, Halloween, etc. Le club de l'amitié a, quant à lui, organisé sa 8ème bourse d'échange avec sa capacité numérotée. Le club des anciens combattants compte de plus en plus de participants et est toujours accompagné par les gendarmes et pompiers de Yerville. Sans oublier la dixième année d'organisation du Téléthon par Bruno BERTRAND avec un concours de dominos et un dîner.

Le Petit Saussayais réalisé par Fabien PANCHOUT.

Amitié, Rémy Bonamy.



## MERCI !

Le 21 décembre 2023 a été organisée une cérémonie pour remercier les employés communaux. L'occasion de saluer leur engagement et leur dévouement au service de la population.



Dans son discours, le maire a rappelé que les employés communaux sont "les garants du bon fonctionnement de la commune". Ils assurent de nombreuses missions essentielles, comme l'entretien des espaces publics, la gestion des écoles ou encore l'accueil des habitants.

Les employés communaux ont été invités à partager un moment convivial autour d'un verre et d'un buffet.



## MAIRIE

Téléphone : 02 35 96 83 77

Courriel : [mairie@saussay76.fr](mailto:mairie@saussay76.fr)

Horaires :

Mardi de 14h à 18h

Jeudi de 14h à 18h



## VŒUX DE LA COMMUNE

La salle polyvalente Michel Levasseur était comble, vendredi 12 janvier dernier, pour la cérémonie des vœux. Le maire, entouré de son conseil municipal, a profité de l'occasion pour revenir sur les réalisations de l'année écoulée, notamment le renforcement de la sécurité incendie et l'aménagement de structure comme un abris bus ou d'une boîte à livres. Il a également évoqué les projets à venir, comme la rénovation du caniveau route du Clos Chaillou et le remplacement du portail de l'école.

Lorie ELIE a rappelé l'importance des bénévoles pour la réussite des événements organisés par l'association du Saussay et a donné rendez-vous cet été pour les 10 ans de l'association !

Le maire a remercié les habitants pour leur participation et leur soutien. Il a également souhaité à tous une bonne année 2024, pleine de santé, de bonheur et de réussite. Après la cérémonie, les participants ont pu partager un verre de l'amitié.



## NOUVEAU SITE INTERNET : SAUSSAY76.FR



Mairie de  
SAUSSAY

LA COMMUNE LA MAIRIE ENFANCE ET SCOLARITÉ PRATIQUE LA VIE LOCALE PUBLICATIONS



La commune du Saussay a lancé son nouveau site internet. Le site, accessible à l'adresse « [saussay76.fr](http://saussay76.fr) », propose un contenu riche et varié, à destination des habitants et des visiteurs.

Le site présente notamment les informations essentielles sur la commune, telles que son histoire, ses élus, ses services et ses équipements. Il permet également de suivre l'actualité de la commune et de s'informer sur ses services en ligne.

Le site a été conçu pour être accessible et facile à utiliser. Il est optimisé pour tous les supports, y compris les smartphones et les tablettes.





## TRAVAUX

### Réaménagement de la cour d'école

La cour de l'école va faire peau neuve ! En effet, des travaux de réaménagement débuteront prochainement pour améliorer la sécurité des enfants et créer un espace plus ludique et pédagogique.

Parmi les changements majeurs, le portail actuel, présentant des signes de faiblesse, sera remplacé et déplacé pour optimiser la circulation et la surveillance des entrées et sorties de l'école. La haie de thuyas, connue pour être hautement allergisante et n'offrant que peu d'intérêt en matière de biodiversité, sera remplacée par une clôture plus adaptée. Les jardins potagers dédiés à la classe maternelle seront modernisés et déplacés pour un meilleur ensoleillement, le tout pour ainsi favoriser l'apprentissage des enfants en lien avec la nature.

Ces travaux de sécurisation s'accompagneront, dans un second temps, d'une végétalisation d'une partie de la cour au niveau de l'ancien portail. Ceci pour créer des îlots de fraîcheur appréciables pendant les journées ensoleillées. Cette nouvelle surface vient correspondre à la partie de pelouse basculée cotée salle des fêtes.



### Report de la rénovation de la route des saules

Après délibération le conseil municipal a voté le report de la rénovation de la route des Saules, initialement prévue pour 2024. Cette décision a été prise afin de ne pas augmenter les impôts locaux. Tout le monde s'accorde pour dire que cette route a besoin d'être rénovée, mais il est nécessaire également d'être responsables au niveau des finances de la commune.

En attendant, des réparations ponctuelles seront effectuées pour assurer la sécurité des usagers.

La municipalité s'excuse pour le désagrément que ce report pourrait causer et remercie les habitants de leur compréhension

### Bienvenue à Théo et Emma

Malgré une limitation de vitesse à 30 km/h déjà en vigueur, le conseil municipal a souhaité renforcer la sécurité autour de l'école. Deux figurines d'enfants, Emma et Théo, ont ainsi été installées à proximité de la traversée piétonne.

Cette initiative ludique vise à sensibiliser une nouvelle fois les conducteurs à la présence d'enfants aux abords de l'école. En donnant un visage à la prudence, Emma et Théo rappellent l'importance de rester vigilant, même sur un tronçon déjà limité à 30 km/h.

Le conseil municipal espère que cette mesure complémentaire contribuera à réduire davantage les risques d'accidents et à offrir un environnement scolaire plus sûr.



### Taxi

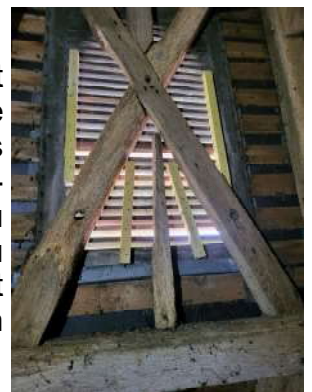
Afin d'améliorer les services proposés, une nouvelle place de taxi vient d'être aménagée sur le parking situé derrière l'église. Cette initiative permettra aux usagers de taxis de trouver plus facilement un emplacement dédié, rendant ainsi leurs déplacements plus pratiques et plus sûrs.

### Vols

Notre commune a été victime de deux cambriolages successifs au sein de son bâtiment communal. Les voleurs se sont emparés du matériel d'entretien indispensable à l'embellissement de nos espaces verts : tondeuses, taille-haies, roto-files...

### Eglise

Les abat-sons de l'église St Martin ont fait l'objet d'une restauration complète. Ces éléments architecturaux, essentiels à la protection du clocher et à la diffusion du son des cloches, étaient dans un état de dégradation avancé.





## 🍩 PÂQUES

Cette année encore grâce à l'association du Saussay, l'abords de la mairie était en effervescence pour la traditionnelle chasse aux œufs de Pâques réunissant les enfants accompagnés de leurs familles.

Le lapin de Pâques était présent pour aider les petits chasseurs à trouver les œufs cachés dans le jardin. Un goûter était également proposé, pour le plus grand plaisir des enfants.

L'après-midi s'est déroulé dans une ambiance festive et conviviale. Les enfants sont repartis les bras chargés de chocolats et de souvenirs inoubliables.

L'association remercie tous les participants et les bénévoles qui ont contribué au succès de cette manifestation.





## IL ÉTAIT UNE FOIS...

La ligne de chemin de fer Montérolier-Buchy - Motteville a été inaugurée en 1867, la ligne de chemin de fer Montérolier-Buchy - Motteville a connu un parcours riche en rebondissements. Initialement exploitée par la Compagnie des chemins de fer du Nord, elle a ensuite été reprise par l'État en 1920.

Son apogée se situe dans les années 1930, avec un trafic voyageurs et marchandises important. La ligne a notamment joué un rôle crucial pendant la Seconde Guerre mondiale, servant de déviation pour les trains entre Paris et Le Havre.

Cependant, le déclin du rail dans la seconde moitié du XXe siècle a eu raison de la ligne. Le trafic voyageurs a cessé en 1938, suivi du fret dans les années 2000. Contre toute attente, une nouvelle vie s'est offerte à la ligne en 2008. Dans le cadre de l'extension du port du Havre, elle a été réouverte au trafic fret, après des travaux importants de modernisation.

Aujourd'hui, une dizaine de trains de marchandises empruntent quotidiennement la ligne, reliant Le Havre à Lille et au-delà. Exceptionnellement, elle peut aussi servir d'itinéraire de détournement du trafic voyageurs depuis et vers Le Havre, comme ce fut le cas du 11 au 13 novembre 2011 à l'occasion des travaux de remplacement d'un pont-rail à Déville-lès-Rouen



## MOTTEVILLE A CLÈRES ET MONTÉROLIER-BUCHY

DIST.	ALLER	2168	2160	2162	2158
		DIRECT T.L. 1 <sup>re</sup> 2 <sup>3e</sup>	T.L. 1 <sup>re</sup> 2 <sup>3e</sup>	T.L. 1 <sup>re</sup> 2 <sup>3e</sup>	T.L. 1 <sup>re</sup> 2 <sup>3e</sup>
ML.	(73, 74, 93)				
»	● MOTTEVILLE. dép.	7 52	8 27	11 55	19 22
6	SAUSSAY-ST-MARTIN	↓	8 36	12 0	19 31
13	ST-OUEN-DU-BREUIL	↓	8 45	12 22	19 40
22	● CLÈRES..... arr.	↓	8 56	12 37	19 51
	(74, 93, 240) dép.	↓	9 45	12 55	19 59
30	BOSC-LE-HARD ....	8h19	10 1	13 12	20 15
36	CRITOT.....	»	10 10	13 21	20 23
39	ROQUEMONT (P. N.)..	»	10 16	13 27	20 28
40	● MONTEROLIER-B. arr.	8 35	10 23	13 34	20 35
	(240)				

RETOUR		2163	2161	2157	2165
		T.L. 1 <sup>re</sup> 2 <sup>3e</sup>	DIRECT T.L. 1 <sup>re</sup> 2 <sup>3e</sup>	MIXTE 1 <sup>re</sup> 2 <sup>3e</sup>	T.L. 1 <sup>re</sup> 2 <sup>3e</sup>
●	MONTÉROLIER-B. dép.	6 17	10 46	15 23	19 29
	ROQUEMONT (P. N.)..	6 23	»	15 31	19 36
	CRITOT.....	6 28	»	15 41	19 42
	BOSC-LE-HARD ....	6 37	11h 2	15 55	19 52
●	CLÈRES..... arr.	6 48	↓	16 10	20 5
	dép.	6 57	↓	16 22	20 14
	ST-OUEN-DU-BREUIL	7 13	↓	16 50	20 29
	SAUSSAY-ST-MARTIN.	7 23	↓	17 13	20 40
●	MOTTEVILLE. arr.	7 31	11 30	17 25	20 48

(a) Arrêt réservé aux voyageurs sans bagages.





## COMMEMORATION DE LA VICTOIRE DE 1945

Le samedi 8 mai, la commune de Saussay a commémoré la victoire du 8 mai 1945 lors d'une cérémonie solennelle qui s'est déroulée au monument aux morts, en présence de membres du conseil municipal, d'habitants et des pompiers de Yerville.

Après un dépôt de gerbe par des enfants de la commune, la lecture du message du ministre des Armées par le maire de Saussay a été suivie d'une minute de silence en hommage aux victimes de la Seconde Guerre mondiale.

La cérémonie s'est achevée par un verre de l'amitié partagé par l'ensemble des participants, un moment de convivialité et de retrouvailles qui a permis de clore cet événement dans une ambiance chaleureuse et fraternelle.



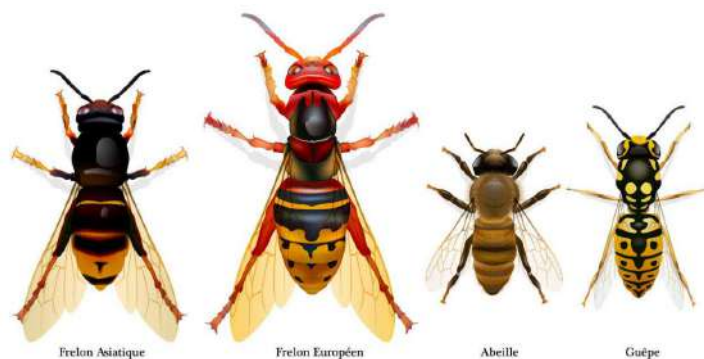
## ELECTION EUROPEENNE

Le dimanche 9 juin dernier a eu lieu les élections européennes sur un tour. Sur les 299 personnes inscrites sur la liste électorale de notre commune, 189 se sont déplacées pour faire entendre leur voix, soit une participation de 63%. Suite au résultat national, des législatives ont été planifiées fin juin et début juillet.

BARDELLA Jordan	79
BELLAMY François-Xavier	21
GLUCKSMANN Raphaël	20
HAYER Valérie	20
TOUSSAINT Marie	8
AUBRY Manon	7
MARECHAL Marion	7
DEFFONTAINES Léon	5
LASSALLE Jea	4
ASSELINEAU François	4
GOVERNATORI Jean-Marc	3
LABIB Selma	2
THOURY Hélène	2
CHOLLEY Marine	1
Nul	4
Blanc	2

## GUEPE / FRELON

Vous avez découvert un nid de guêpes ou de frelons chez vous ? Avant de faire appel à un professionnel pour le détruire, n'oubliez pas de contacter votre mairie. En effet, la commune a mis en place une convention avec des entreprises spécialisées. En passant par ces professionnels agréés, vous pourrez bénéficier d'une subvention communale pour prendre en charge une partie des frais d'intervention. Renseignez-vous auprès de votre mairie pour connaître les démarches à suivre et les entreprises partenaires.





## 📌 APPEL DU 18 JUIN

C'est sous un ciel chargé d'émotion que s'est déroulée, le mercredi 18 juin dernier, la traditionnelle cérémonie commémorant l'Appel historique du Général de Gaulle. En présence de conseillers municipaux et de l'association des anciens combattants la cérémonie s'est tenue au monument aux morts de la commune.

Après le discours officiel et le dépôt de gerbe, un moment fort a marqué cette cérémonie : la décoration du porte-drapeau et de son suppléant par le maire de la commune. En effet, en présence de Séverine GEST, vice-présidente du Département en charge de la jeunesse et des sports, en reconnaissance de leur engagement et de leur dévouement pour la mémoire des anciens combattants, M. Gilbert YON et son suppléant M. Jean-Pierre Auger ont reçu la médaille d'honneur de porte-drapeau.

Cette cérémonie a été l'occasion de rappeler l'importance de la mémoire et de la transmission de l'histoire aux nouvelles générations. Comme l'a si bien dit le maire dans son discours, « il est de notre devoir de ne jamais oublier le sacrifice de ceux qui ont combattu pour la France et de continuer à défendre les valeurs de la République ».



## 📌 EMPLOYÉS & ELUS DE LA COMMUNE



**Rémy BONAMY**  
Maire

**Adjoints**



**Christophe LEFEVRE**  
1<sup>er</sup> Adjoint



**Bruno BERTRAND**  
2<sup>ème</sup> Adjoint



**Céline CARON**  
3<sup>ème</sup> Adjointe

**Employés communaux**



**Catherine CORLAY**  
Secrétaire de mairie  
Rédacteur principal de 1<sup>ère</sup> classe



**Sophie Le Boustouller**  
Adjointe d'animation



**Valérie LANDRY**  
Adjointe d'animation



**Maxime BERUBE**  
Adjoint technique territorial



**Sylvie GAY**  
Adjointe d'animation



**Ambre LESAGE**  
Adjointe d'animation



**Camille LEVESQUE**  
Adjointe technique



**Elisabeth SAGOT**  
Adjointe technique territoriale

**Conseillers municipaux**



**Anne-Loïse BONAMY**  
Conseillère municipale



**Fabien PANCHOUT**  
Conseiller municipal



**Olivier RAULIN**  
Conseiller municipal



**Benoit RAYDANT**  
Conseiller municipal



**Julien VERVAEKE**  
Conseiller municipal



**Sabrina VIGER**  
Conseillère municipale



## STRUCTURE D'ACCUEIL

Après une journée bien remplie à l'école, les enfants du RPI ont rendez-vous à la garderie périscolaire, un lieu d'accueil chaleureux et stimulant où ils peuvent s'amuser et s'épanouir en toute sécurité.

Animée par une équipe dynamique et bienveillante, la structure d'accueil propose aux enfants un programme d'activités riche et varié, en lien avec les saisons et les festivités. Tout au long de l'année, les enfants sont invités à participer à des projets créatifs et ludiques qui favorisent leur développement personnel et social.







## FÊTE DE LA BIÈRE

La fête de la bière du Saussay s'est déroulée le samedi 22 juin dernier sous un soleil radieux, qui s'est laissé désirant, attirant les habitants et visiteurs pour profiter d'une ambiance conviviale et festive.

Dès 18h, les amateurs de bière ont pu déguster de la bonne bière, accompagnée de mets gourmands proposés par un food-truck. En soirée, un concert a rythmé le rassemblement, tandis qu'un marché nocturne invitait à la flânerie et à la découverte de produits artisanaux et du terroir.



Le succès de cette fête repose sur l'engagement sans faille des bénévoles de l'association du Saussay. Un grand merci à eux pour leur implication et leur dévouement qui ont permis de faire de cette édition un moment inoubliable !





## 🕒 14 JUILLET

Sous un soleil radieux, la commune du Saussay a célébré la fête nationale ce 14 juillet par une cérémonie commémorative au monument aux morts. Pompiers volontaires, gendarmes et élus se sont réunis pour rendre hommage aux soldats français tombés au combat.

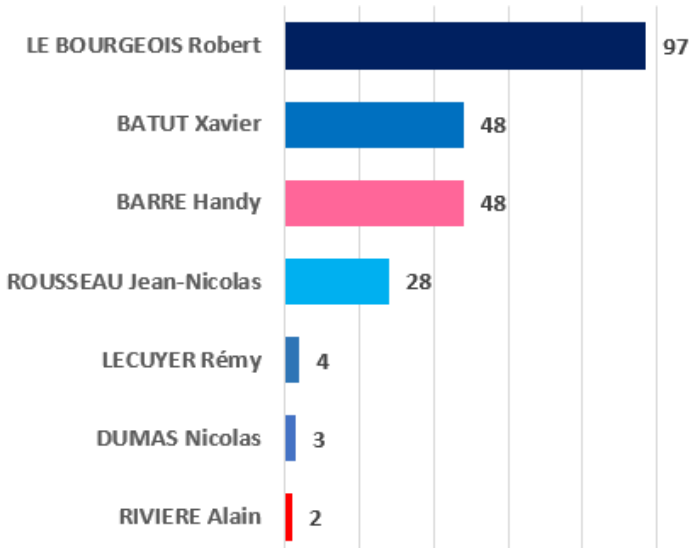
Le dépôt de gerbe, effectué dans un silence respectueux, a symbolisé la reconnaissance de la Nation envers ses héros. Le discours prononcé a mis en lumière l'importance de perpétuer le souvenir et de transmettre les valeurs de liberté, d'égalité et de fraternité aux générations futures.



## 🕒 ELECTIONS LEGISLATIVES

Le dimanche 30 juin a eu lieu le premier tour des élections législatives faisant suite à la dissolution de l'assemblée nationale provoquée par le président de la république au soir des résultats des élections européennes. Sur 298 personnes, 236 se sont déplacées pour déposer un bulletin de vote dans l'urne, soit une participation de 79,19%.

Un second tour est nécessaire pour élire notre député de la 10ème circonscription de Seine-Maritime. Pour ce nouveau tour où les électeurs de notre commune se sont déplacées pour départager le député d'Horizon : Xavier BATUT et et Robert LE BOURGEOIS du rassemblement national. 243 saussayais se sont exprimés en glissant un bulletin dans l'urne.



Résultat du 1er tour



Résultat du 2nd tour





## RENTREE DES CLASSES

La rentrée des classes à l'école maternelle du Saussay s'est déroulée dans la joie et la bonne humeur. Les petits écoliers, tout émus et excités, ont fait leur première rentrée.

L'école maternelle du Saussay, c'est un lieu où les enfants apprennent en s'amusant, où ils développent leur curiosité et leur imagination.

Cette nouvelle année scolaire s'annonce riche en découvertes et en apprentissages pour tous. Cette année les élèves ont découvert le réaménagement de l'espace potager, activité toujours très importante dans leur éveil écologique.

## ASSOCIATION DU SAUSSAY

Vous appréciez les animations proposées par l'Association du Saussay (sortie au Futuroscope, fête du village, animation pour les enfants, ...), alors pourquoi pas participer à leurs réussites ?

**L'association du Saussay, vous attend !**

Retrouver toutes les informations sur leur page Facebook « association du saussay » ou téléphoner à Lorine ELIE au 06.16.54.65.26



## DISTRIBUTEUR DE PAINS

Vous cherchez du pain frais à toute heure ? N'oubliez pas notre distributeur automatique situé à côté de la salle Michel Levasseur ! Ce service pratique, en partenariat avec la boulangerie Stella de Yerville, vous permet de vous procurer votre baguette ou votre pain spécial 7j/7 et 24h/24. Un geste pour vous faciliter la vie et soutenir nos commerces locaux !



## CLUB DE L'AMITIE

Cette année encore le club de l'amitié a organisé plusieurs événements sur l'année. Et c'est sous un soleil radieux, le 26 juin dernier, que les membres du club de l'amitié ont exploré les allées fleuries du jardin Shamrock. Un moment de détente apprécié de tous.



En juin dernier, les passionnés de bulles ont eu rendez-vous pour la traditionnelle bourse aux capsules de champagne. Une occasion unique d'échanger, de collectionner et de partager sa passion. Mi-septembre, c'était au tour du repas annuel de réunir les membres du club. Autour d'un délicieux menu, les participants ont pu échanger des souvenirs et renforcer les liens d'amitié.





## HALLOWEEN

Les petits monstres du Saussay ont vécu une après-midi d'Halloween inoubliable ! Organisé par les bénévoles de l'association, un bingo spécial Halloween a ravi les enfants. Déguisements terrifiants, bonbons à foison et ambiance féérique étaient au rendez-vous. Les plus chanceux ont remporté de nombreux lots.

Un grand merci aux bénévoles pour cette animation réussie qui a enchanté les enfants et leurs familles.



## REPAS DES AINES

Le traditionnel repas des aînés, organisé chaque année par la municipalité, a une nouvelle fois été un moment fort de convivialité. Les papilles ont été comblées grâce au talent du traiteur Soudry, tandis que les élus ont tenu à partager ce moment avec leurs administrés. Une fois de plus, trois jeunes de la commune ont assuré le service avec professionnalisme, perpétuant ainsi une belle tradition qui souligne l'importance du lien intergénérationnel au sein de notre communauté.



## OCTOBRE ROSE

La marche organisée par la commune du Saussay dans le cadre d'Octobre Rose a été un véritable succès ! Les habitants ont répondu présent pour soutenir la lutte contre le cancer du sein. Les participants ont parcouru 10km sous un soleil très timide, démontrant ainsi leur engagement et leur solidarité. Les fonds récoltés seront reversés pour soutenir la recherche et accompagner les malades. Un grand merci à tous les participants, aux bénévoles pour cette belle initiative !

Un bel élan de solidarité au Saussay pour Octobre Rose.





## 🚲 SORTIE VELO

La commune du Saussay a rendu un vibrant hommage à Stéphane, ancien conseiller municipal, en organisant une sortie vélo le 20 octobre à 9h. Les cyclistes se sont retrouvés pour un moment sportif et solidaire au travers d'un parcours tracé dans les paysages environnants. Cet évé-

nement, riche en émotions, a permis de rassembler les habitants et de célébrer la mémoire de Stéphane. Les fonds récoltés grâce à cette initiative seront reversés à un association de lutte contre le cancer. Merci à Christophe LEFEVRE pour l'organisation cet évènement.



## 🕒 11 NOVEMBRE

Un 11 novembre chargé d'émotion. La cérémonie a rassemblé une dizaine de personnes venues rendre hommage aux soldats. Le dépôt de gerbe, accompagné par les notes de la marseillaise entonnées par les enfants. Ce moment a rappelé l'importance de transmettre le souvenir aux générations futures.



## 🕒 BENEDICTION DES CRECHES

La paroisse de Yerville a organisé une cérémonie de bénédiction des crèches. Cette messe a été un moment fort de la période de l'Avent. Réunis dans l'église Saint Martin, les fidèles ont célébré la Nativité. Les chants de Noël et les prières ont créé une atmosphère de paix et de joie.





## TELETHON



Vendredi 29 novembre, les amateurs de dominos se sont réunis pour un concours. Les parties se sont enchaînées dans une atmosphère conviviale, où les plus de cinquante personnes ont chacun apporté leur savoir-faire et leur bonne humeur. Le lendemain, samedi 30 novembre, près de cent personnes se sont retrouvées pour un repas partagé qui a permis de prolonger ces moments de plaisir. Ces événements ont permis de récolter 1 663,60 € de dons. Les bénéfices de ces journées festives seront intégralement reversés à l'AFM-Téléthon pour soutenir la recherche sur les maladies génétiques rares. Un grand bravo à tous les participants pour leur engagement et à son organisateur en chef, Bruno Bertrand, depuis 10 ans !



## NOËL

Le Saussay s'est paré de ses plus belles lumières et décorations pour célébrer Noël pour permettre à la magie des fêtes d'envahir les rues. Les enfants, les yeux pétillants d'excitation, ont pu rencontrer le Père Noël en personne, lui confier leurs souhaits les plus chers. Accompagnés de leurs parents, ils ont également participé à un lâché de lampions à 18h qui a illuminé la nuit du Saussay. Le crépitement du feu de bois, au centre de la place, diffusait une chaleur réconfortante, créant une atmosphère propice aux retrouvailles et aux échanges.



**ETAT CIVIL****Naissances**

- Suzanne PANCHOUT 15/04/2024

**Mariage**

- Frédéric THERY & Angèle GUERARD  
27/04/24
- Thomas PATENOTRE & Sophie GUILLERME  
01/06/24
- Romuald MOISY & Vanessa LEVESQUE  
31/08/24

**Décès**

- Bruno CARRE 24/03/24

**LOCATION LA SALLE M. LEVASSEUR**

Pour tout renseignement (disponibilité, modalité de paiement, caution ou indemnité ménage) sur les modalités de location de la salle polyvalente Michel LEVASSEUR, contacter la mairie au : 02 35 96 83 77.

Tarifs 2025	1 jour	2 jours	Couverts
Commune	250 €	260 €	1 €
Hors commune	360 €	450 €	1.5€
Vins d'honneur	200 €		

**RECENSEMENT DE LA POPULATION****C'est quoi ?**

Le recensement de la population est une enquête réalisée par l'Insee pour connaître le nombre d'habitants en France et leurs caractéristiques (âge, sexe, profession, logement...).

**Pourquoi est-ce important ?**

Les données du recensement permettent de mieux comprendre l'évolution de la population et de ses besoins. Elles sont utiles pour les communes pour :

- Adapter les services publics aux besoins des habitants
- Établir des politiques publiques locales
- Connaître la population active et les besoins en matière d'emploi
- Calculer la participation aux élections

**Quand et comment se déroule le recensement ?**

Cette année vous allez recevoir un questionnaire à remplir. Vous pouvez aussi répondre en ligne sur le site <https://www.le-recensement-et-moi.fr/>.

**C'est important de participer !**

Le recensement est obligatoire. C'est un devoir civique important qui permet de mieux connaître la population de notre commune. Vos réponses sont confidentielles et protégées par la loi.



L'agent recenseur est recruté par votre mairie. Vous pouvez le reconnaître grâce à sa carte tricolore. Le recensement de la population est gratuit. Ne répondez pas aux sites frauduleux qui vous réclament de l'argent.

**DECHETTERIE DE YERVILLE**

Jusqu'au 29 mars  
2024

	Matin	Après-midi
Lundi	Fermée	13h30 à 17h
Mardi	Fermée	13h30 à 17h
Mercredi	9h à 12h	13h30 à 17h
Jeudi	Fermée	13h30 à 17h
Vendredi	9h à 12h	13h30 à 17h
Samedi	9h à 12h	13h30 à 17h
Dimanche	Fermée	Fermée

Du 31 mars au  
27 octobre 2025\*

	Matin	Après-midi
Lundi	Fermée	13h30 à 19h
Mardi	Fermée	13h30 à 19h
Mercredi	9h à 12h	13h30 à 19h
Jeudi	Fermée	13h30 à 19h
Vendredi	9h à 12h	13h30 à 19h
Samedi	9h à 12h	13h30 à 19h
Dimanche	Fermée	Fermée

\*A titre indicatif, car les horaires d'été 2025 n'ont pas encore été publiés.

**NUMEROS UTILES**

- 15 : SAMU
- 17 : Police secours
- 18 : Pompier
- 02.35.88.44.00 : Centre antipoison
- 30.20 : Harcèlement scolaire
- 02.35.96.84.12 : Gendarmerie de Yerville
- 119 : Allo enfance maltraitée
- 39.19 : Violence conjugale
- 02.35.58.76.33 : Permanence médicale (après 20h et week-end)
- 32.37 : Pharmacie de garde (Service audiotel)
- 09.72.67.50.76 : Coupure d'électricité
- 09.69.39.56.34 : Véolia eau
- 02.35.96.83.77 : Mairie du Saussay
- 02.32.70.43.43 : Mairie de Yerville
- 0.892.705.705 : Opposition carte bancaire
- 0.805.80.58.17 : Infos escroqueries
- 0.800.23.13.13 : Drogues info services
- 09.74.75.13.13 : Joueurs info services
- 39.89 : Tabac info service
- 09.80.98.09.30 : Alcool info services